



Introduktion

THB23030 / THB2430 er en aktuator, der kan bruges på applikationer herunder: Gulvvarme kredsløb. THB23030 / THB2430 har to temperatursensorer, der er forbundet mellem Auto Balance Actuatoren og fremløbsrørerne og returrørerne eller manifoldens indløb og udløb. Auto Balance Aktuatoren måler sensortemperaturen og tilpasser aktuatorens position for at fastholde den korrekte temperaturforskel mellem emitterens fremløbs- og returløbsrør.

iTG Dresden har testet SALUS selvbalancerende aktuator (THB) og oplyser at balanceringen af flow og afkøling fungerer fint. iTG Dresden har testet SALUS selvbalancerende aktuator (THB) og bekræfter at den i et gulvvarmesystem balancerer systemet på samme niveau som et system manuelt indreguleret som metode A.

Produktoverensstemmelse

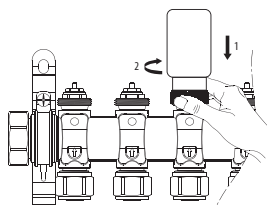
Dette produkt overholder forordningen EN60730-1/EN60730-2-8; EN60335-1; 2014/30/EU; 2014/35/EU; 2011/65/EU.

Sikkerhedsinformation

Sikkerhedsoplysninger Brug i overensstemmelse med reglerne. Kun til indendørs brug. Hold dit udstyr helt tørt. Afbryd dit udstyr før rengøring med et tørt håndklæde. apparaat is enkel geschickt voor het registreren van de actuele energiestroom. Dit apparaat moet geïnstalleerd worden door een bewkaam persoon, en de installatie moet in overeenstemming met de handleiding, de standaarden en regels die gelden van de stad, land of staat waar het product geïnstalleerd wordt. Het niet voldoen aan de vereiste standaard kan leiden tot strafvervolgning.

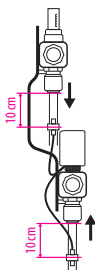
Installation

1



Tilslut den selvbalancerende aktuator til termostatventilerne på gulvvarmemanifolden på returlinjen. Når du installerer THB23030 / THB2430, skal du sørge for at den er helt spændt fast på manifolden. Aktuator er i fuld åben position, direkte ud af kassen, for nem installation.

2



Fastgør de to temperatursensorer, en på fremløbsrøret og den anden på returrøret.

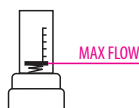
Placer sensorerne på slangerne 10 cm fra manifolden, således at de vender med spidserne imod flowretningen som på billedet.

3

Tilslut aktuatorens strømkabel til ledningernes kontrolcenter eller termostaten. Bemærk venligst at THB23030 kræver 230V-tilslutning og THB2430 kræver 24V strømforsyning.

4

Åbn flowmåleren helt eller luk ventilerne på fremløbsmanifolden.



i

Nu er aktuatoren klar til kalibreringsproceduren. Aktuatoren skal først kalibreres til manifoldventilen for at sikre optimal ydelse før brug, dette kan tage op til 15 minutter.

5

Tænd for den selvbalancerende aktuator. Hvis den er tilsluttet en termostat, indstilles temperaturen til maksimum. LED'en vil blinke hurtigt i to minutter.

!

Bemærk: Det er vigtigt, at fremløbsmanifoldens vandtemperatur ikke falder i denne periode, så sørg for, at strømningstemperaturen er på maksimal/højere temperatur i kalibreringsperioden (>35°C).

6

Når THB er kalibreret, begynder THB at balancere dit system.



Aktuatoren tilpasser flow



Aktuatoren har fundet balanceringspunkt

Genkalibrering (Kun nødvendigt hvis udskiftning eller ombygning)

Før du starter genkalibreringsproceduren, skal du frakoble aktuatoren fra strømkilden. For at genkalibrere skal du sætte strøm på aktuatoren og vente mindst 20 sekunder og derefter slukke den igen inden et minut efter, den blev tændt, men vent til LED'en går ud. Aktuatoren vil nu udføre kalibreringen næste gang, du tænder den.



Johdanto

THB23030/THB2430 on toimilaitte, jota voidaan käyttää eri Käyttöissä sisältäen: Lattialämmityspiiri. THB23030/THB2430 -laitteessa on kaksi lämpötila-anturia, jotka ovat liitetty Auto Balancing Actuator -laitteen ja meno- & paluuputkien välille tai jakotukin syöttö- ja poistoputkien välille. Auto Balancing Actuator säättää tasausventtiilin asentoa antureiden mittaamien lämpötilojen mukaan siten, että tulo- ja paluuputkien välinen lämpötilaero (ΔT) säilyy oikeana.

iTG Dresden -tutkimuslaitos on vahvistanut, että SALUS THB -toimilaitte vastaa hydraulista tasapainotusta. Salus THB -toimilaitetta on testattu ja parannettu yhteistyössä iTG Dresden -tutkimuslaitoksen kanssa. Menetelmä A mukaisesti suoritettujen testien tulokset ovat vahvistaneet, että olemassa olevaan lattialämmitysjärjestelmään asennettu SALUS THB -järjestelmä tuottaa saman tuloksen kuin tavanomainen hydraulinen tasapainotus.

Tuotteen

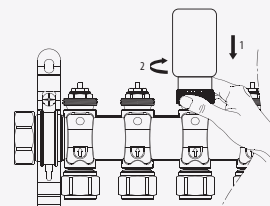
Tämä tuote täyttää Euroopan unionin direktiivin EN60730-1/EN60730-2-8; EN60335-1; 2014/30/EU; 2014/35/EU; 2011/65/EU vaatimukset.

Turvallisuusohjeet

Noudata voimassa olevia määräyksiä. Käytä vain sisätiloissa. Pidä kaikki laitteet kuivina. Katkaise laitteista virta ennen puhdistusta ja käytä puhdistamiseen ainoastaan kuivaa liinaa. Tuote on tarkoitettu ainoastaan sähkövirran mittaamiseen. Tämän tuotteen saa asentaa ainoastaan pätevä henkilö, ja asennuksessa tulee noudattaa asennusmaassa voimassa olevia määräyksiä, standardeja ja säädöksiä. Määräysten noudattamatta jättäminen voi johtaa syytöteeseen.

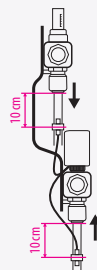
Asennus

1



Kiinnitä Auto Balancing Actuator -laitte lattia- ja seinälämmityksen jakotukin termostaattisiin venttiileihin, jotka sijaitsevat paluuputkessa. Asennettaessa THB23030/THB2430 varmista, että se on kiristetty jakotukkiin kunnolla. Toimilaitte on täysin avoimena oletuksena vaivatonta asennusta varten.

2



Kiinnitä kaksi putken lämpötila-anturia. Yksi menoputkeen ja toinen paluuputkeen.

Varmista, että toimilaitteen lämpötila-anturit ovat asetettu osoittamaan eteenpäin meno- ja paluuputkeen 10 cm päähän jakotukista.

3

Yhdistä toimilaitteen virtajohtosäätökytkentakeskukseen tai termostaattiin. Huomaa, että THB23030 vaatii 230V jännitteen ja THB2430 24V virtalähteen.

4

Avaa virtausmittarit tai jakotukin syötön sulkuventtiilit täysin.



i

Nyt toimilaitte on valmis kalibrointia varten. Toimilaitteen käyttö vaatii sen kalibrointia jakotukin venttiiliin, jolloin varmistetaan sen optimi toiminta ennen käyttöä. Tämä voi kestää jopa 15 minuuttia.

5

Laita Auto Balancing Actuator -laitte päälle. Jos se on yhdistetty termostaattiin, aseta se suurimpaan lämpötila-asetukseen. LED-valo vilkkuu nopeasti kahden minuutin ajan.

!

Huomio: On toiminnan kannalta tärkeää, ettei jakotukin veden lämpötila alene tämän prosessin aikana, joten varmista, että menon lämpötila-asetus on suurin mahdollinen / korkeampi (>35°C) kalibroinnin ajan.

6

ABA aloittaa järjestelmän tasapainottamisen, kun se on kalibroitu.



Toimilaitte säättää virtausta



Toimilaitte tasapainottanut virtauksen

Uudelleen kalibrointi (tarvitaan vain vaihdon tai uudelleen asennuksen yhteydessä)

Pakottaaksesi toimilaitteen suorittamaan venttiilin kalibroinnin tai uudelleen kalibroinnin milloin tahansa: Päälle laittamisen jälkeen odota vähintään 20 sekuntia ja laita toimilaitte pois päältä minuutin sisällä. Odota kunnes LED-valo sammuu. Toimilaitte suorittaa kalibroinnin seuraavan kerran, kun se laitetaan päälle.



Introduksjon

THB23030/THB2430 er en aktuator som kan brukes på følgende applikasjoner: gulvvarme-krets. THB23030/THB2430 har to temperatursensorer som er koblet mellom Auto Balance Actuator og strøm- & returør, eller innløp og utløp på manifolden. Den automatiske balanseaktuatoren vil måle følerens temperatur og justere aktuatoren for å opprettholde den korrekte temperaturforskjellen mellom emitterens fremløps- og returledning (ΔT).

iTG Dresden har bekreftet at SALUS THB-aktuatoren er tilsvarende hydraulisk balansert. Salus THB-aktuatoren er blitt testet og forbedret etter samarbeide med iTG Dresden. Det er bekreftet at installasjonen av et SALUS THB-system i et eksisterende gulvvarmesystem vil oppnå de samme resultatene som en vanlig hydraulisk balansering i henhold til metode A.

Produktsamsvar

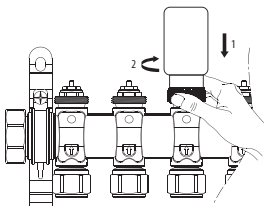
Dette produktet er i samsvar med direktivet EN60730-1/EN60730-2-8; EN60335-1; 2014/30/EU; 2014/35/EU; 2011/65/EU.

Sikkerhetsinformasjon

Bruk i henhold til regelverket. Kun for innendørs bruk. Hold utstyret helt tørt. Koble utstyret ditt fra strømmen før du rengjør den med en tørr klut. Enheten skal kun brukes til strømmålinger. Dette produktet må monteres av en kompetent person, og installasjonen må være i samsvar med veiledninger, standarder og forskrifter som gjelder i byen, landet eller staten der produktet installeres. Manglende etterlevelse av kravene i relevante standarder kan føre til rettslig forfølgelse.

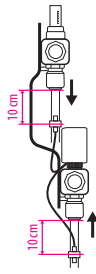
Installasjon

1



Fest den automatiske balanseaktuatoren til termostatventilene til gulvvarme-manifolden på returørret. Når du monterer THB23030 / THB2430, må du sørge for at den er ordentlig strammet til på manifolden. Aktuatoren kommer i helt åpen stilling ut av esken, for enkel montering.

2



Fest de to rørtemperatursensorene, en på strømningsrøret og den andre på returørret.

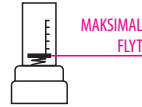
Kontroller at aktuatoren temperaturfølersensorer er plassert vendt mot strømmen og returørene 10 cm nedenfor manifolden.

3

Koble aktuatoren strømkabel til kabelnettet eller termostaten. Vær obs på at THB23030 behøver 230V tilkobling, og THB2430 behøver 24V strømforsyning.

4

Åpne strømningsmålerne eller avstengningsventilene fullstendig på forsyningsgrenrøret.



i

Aktuatoren er nå klar for kalibreringsprosedyren. Først må aktuatoren kalibreres til manifoldventilen før bruk, for å kunne gi optimal ytelse. Dette kan ta opptil 15 minutter.

5

Slå på Auto Balance Actuator. Dersom den er koblet til en termostat, still inn ønsket temperatur til høyest mulig. Lysdioden vil blinke raskt i to minutter.

!

Obs: Det er viktig at temperaturen for vannstrømmen ikke faller i denne perioden, så pass på at strømningstemperaturen er maksimal i kalibreringsperioden (> 35 °C).

6

Når du har kalibrert, begynner ABA å stabilisere systemet.



Aktuator motor



Aktuator holder seg på balansepunkt

Rekalibrering (bare nødvendig hvis du bytter ut eller tilpasser på nytt)

Før du begynner med kalibreringen må du koble aktuatoren fra strømkilden. For å kalibrere, gi strøm til aktuatoren og vent i minst 20 sekunder, og slå av aktuatoren innen 1 minutt etter at strømmen er på. Vent til lysdioden slukker. Aktuatoren vil nå utføre kalibreringen neste gang den skrur på.

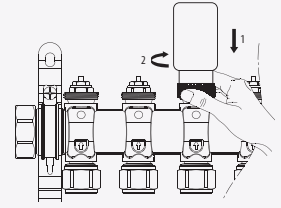
!

Sikkerhetsinformasjon

Ska användas i enlighet med bestämmelserna. Endast avsedd för inomhusbruk. Utrustningen ska hålla helt torr. Koppla från utrustningen innan du rengör den med en torr handduk. Enheten ska endast användas för att mäta strömflöde. Detta tillbehör måste installeras av en behörig person, och installationen måste följa de vägledningar, standarder och regelverk som gäller för den stad, land eller stat där produkten installeras. Underlåtenhet att följa relevanta standarder kan leda till åtal.

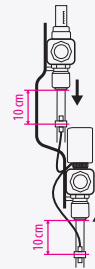
Installasjon

1



Fäst det Autobalanserande Ställdonet på värmekretsfordelarens termostatventiler, på returørsfästet. Se till att THB23030 / THB2430 är ordentligt fastskruvad när du installerar den. Ställdonet är fullt i öppet läge när du tar upp den ur lådan för att underlätta installationen.

2



Fäst de två temperatursensorene, en på tilloppsørret og en på returørret.

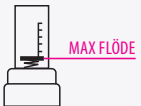
Säkerställ att temperatursensorene är fästa på rørens framsida, 10 cm nedanför ställningen.

3

Anslut ställdonets strømkabel till fördelardosan eller termostaten. Vänligen notera att THB23030 kräver 230V, och THB2430 kräver 24V strømforsöring.

4

Öppna helt upp flödesmätarna eller påfyllnings / avtappningsventilerna på värmekretsfordelaren.



i

Nu är ställdonet redo för kalibreringsprocessen. Ställdonet måste först kalibreras med värmekretsfordelaren för att säkerställa optimal prestanda före bruk, detta kan ta upp till 15 minuter.

5

Sätt igång det Autobalanserande Ställdonet. Om den är ansluten till en termostat sätter du önskad temperatur på max. Ledlampan kommer att blinka snabbt under två minuter.

!

Notera: Det är viktigt att värmekretsfordelarens vattentemperatur inte sjunker under den här perioden, så se till att flödestemperaturen är på max / högre temperatur under kalibreringsperioden (>35°C).

6

Väl kalibrerad kommer THB ställdonet automatiskt att balansera ditt system.



Manöverdonet justerar flödet



Manöverdonet har hittat balanseringspunkt

Omkalibrering (endast nödvändigt vid utbyte eller återmontage)

Före du startar omkalibreringsprocessen kopplar du från ställdonet från dess strømkälla. För att forcera ställdonet till att utföra en ventilkalibrering eller en omkalibrering vid någon given tidpunkt: Efter att ställdonet satts igång väntar du minst 20 sekunder innan du stänger av ställdonet inom 1 minut från att det satts igång, vänta tills LED-displayen slutar lysa. Ställdonet kommer nu utföra en kalibrering nästa gång den satts igång igen.

SALUS Nordic A/S
Rønhøjvej 12,
8300 Odder, Danmark
Tel: (+45) 53534499
Email:
sales@salus-controls.dk

Head Office:
SALUS Controls plc
SALUS House
Dodworth Business Park South,
Whinby Road, Dodworth,
Barnsley S75 3SP, UK
T: +44 (0) 1226 323961
E: sales@salus-tech.com



Introduktion

THB23030 / THB2430 är ett ställdon som kan användas på enheter såsom värmekretsfordelare för gulvvarme. THB23030 / THB2430 har två temperatursensorer som ansluter det Autobalanserande Ställdonet till tillflödes- och returörren, eller inloppet och utloppet på ställningen. Det Autobalanserande Ställdonet kommer att mäta sensorernas temperatur och justera ventilens läge för att upprätthålla en korrekt temperaturskillnad mellan det utgående flödet och returledningarna (ΔT).

iTG Dresden har, med gott resultat, testat det självbalanserade ställdonet SALUS THB för såväl uppvärmning som kyla. Vidare bekräftas i denna test att det självbalanserade ställdonet SALUS THB i ett gulvvarmesystem balanserar på samma nivå som ett manuellt instruyt system som metod A.

Produktöverensstämmelse

Denna produkt överensstämmer med EU-direktivet EN60730-1/EN60730-2-8; EN60335-1; 2014/30/EU; 2014/35/EU; 2011/65/EU.

www.salus-controls.com



SALUS Controls is a member of the Computime Group

Maintaining a policy of continuous product development SALUS Controls plc reserve the right to change specification, design and materials of products listed in this brochure without prior notice.

Issue date: Feb 2019
Version: V007

